

Salacgrīvas osta. Darbības plāns neparedzēta piesārņojuma gadījumā.

DOKUMENTA DATUMS IR TĀ ELEKTRONISKĀS PARAKSTĪŠANAS LAIKS

APSTIPRINU:
Valsts vides dienests

/paraksts/* E.Šmite

2022.g. “___” _____

Darbības plāns
neparedzēta piesārņojuma gadījumos
Salacgrīvas ostā un Kuivižu ostā.

APSTIPRINU:
Salacgrīvas ostas valdes priekšsēdētājs

/paraksts/* D.Straubergs

2022.g. “___” _____

Salacgrīva
2022.gads

SATURS.

1. Ievads.	3
2. Plāna darbības ģeogrāfiskā teritorija	3
3. Terminu skaidrojums.	4
4. Normatīvie akti, kas nodrošina plāna izpildi.	4
5. Plāna atrašanās vietas.	4
6. Ostā pārkraujamo bīstamo vielu apraksts.	4
7. Iespējamās ārkārtējās situācijas riska novērtējums un tās gaitas scenāriji.	4
8. Pienākumi un atbildība, sakaru un apziņošanas kārtība.	5
9. Informēšanas kārtība par avārijas noplūdi, sakaru sistēma.	6
10. Atbildes pasākumi.	8
11. Naftas un citu bīstamo vielu avārijas noplūdes seku likvidācija.	9
12. Iepriekš noteiktie tehniskie līdzekļi avārijas noplūdes likvidēšanai.	9
13. Teorētiskās un praktiskās mācības.	9
14. Riska pakāpes aprēķins naftas produktu pārkraušanas laikā	10
15. Pielikumi	10

1. Ievads.

Darbības plāna neparedzēta piesārņojuma gadījumā Salacgrīvas ostā un Kuivižu ostā (turpmāk tekstā - Plāns) **mērķis:** izvairīties no iespējamā naftas un citu kaitīgo produktu piesārņojuma Salacgrīvas un Kuivižu ostas akvatorijā, ierobežot tā tālāku izplatību uz Rīgas jūras līci, kā arī kārtību, kā neparedzēta piesārņojuma gadījumā ierobežot un savākt izplūdušos naftas produktus vai citas kaitīgās vielas.

Lai sasniegtu plāna mērķi, ir noteikti sekojoši **uzdevumi:**

- 1) jānosaka kārtība, kā rīkoties neparedzētas naftas un citu kaitīgo noplūdes gadījumā;
- 2) visām Plānā iesaistītajā pusēm ir jāiepažīstas ar šo Plānu;
- 3) akvatorijas piesārņojuma gadījumā jārikojas atbilstoši Plānā noteiktajam.

Plāns nosaka:

1) Avārijas situācijas izziņošanu, ārkārtējās situācijas izziņošanu, piesārņojuma novērtēšanas, situācijas kontroles, operatīvās vadības kārtību, kā arī akvatorijas piesārņojuma lokalizācijas un likvidācijas pasākumu secību neparedzētas piesārņojuma izplūdes gadījumā.

Ārkārtējās situācijas gadījumā plāna darbībai ir prioritāte attiecībā pret jebkuru citu darbību.

Plāns darbojas Salacgrīvas ostas un Kuivižu ostas iekšējā akvatorijā. Plāns ir saistošs visām juridiskajām un fiziskajām personām, kas darbojas Salacgrīvas ostas teritorijā Salacgrīvas un Kuivižu ostās.

2. Plāna darbības ģeogrāfiskā teritorija

Salacgrīvas osta atrodas Limbažu novada Salacgrīvā, Salacas upes grīvas abos krastos. Ostā izbūvētas 6 piestātnes (skat. shēmu Pielikumā Nr.4).

Maksimālās kuģu ieņemšanas akvatorijā ir 5,6 m, pieļaujama kuģu garums līdz 115 m.

Kuģu degvielas uzpildīšana notiek no degvielas vedēja automašīnas, kura piebraukusi pie piestātnes malas un, pielietojot speciāli aprīkotu degvielas šļūteni, pārsūknē degvielu no automašīnas cisternas kuģa degvielas tankos.

Kuģu radītos piesārņotus ūdeņus kuģis pārsūknē SIA "Lautus" krasta mobilajās piesārņoto ūdeņu pieņemšanas iekārtās.

Ja kuģu degvielas uzpildīšanas vai piesārņoto ūdeņu nodošanas laikā tuvumā notiek kuģu kustība, šie darbi jāpārtrauc.

Kuivižu osta atrodas Limbažu novada Kuivižos, 4 km attālumā no Salacgrīvas. Ostā ienāk jahtas, motorlaivas un zvejas kuģi un laivas. Ostā izbūvētas 3 piestātnes (skat. shēmu Pielikumā Nr.5).

- 1) SIA "Baņķis" apsaimnieko zvejas kuģu piestātņi;
- 2) SIA "Kapteiņu osta" apsaimnieko Kuivižu jahtkluba jahtu piestātņi;
- 3) SIA "Kuivižu jahtklubs" apsaimnieko laivu piestātnes laukumu un piestātņi.

Salacgrīvas osta. Darbības plāns neparedzēta piesārņojuma gadījumā.

3. Terminu skaidrojums:

Naftas produkti - visu veidu nafta, mazuts, benzīns, dīzeļdegviela, eļļa, naftu saturoši maisījumi.

Ostas iekšējā akvatorija. Salacgrīvas ostā - teritorija, ko ietver priekšosta, Ziemas osta, ostas akvatorijas upes daļa līdz tiltam. Kuivižu ostā – teritorija, ko ietver ostas akvatorija līdz Krišupītes ietekai Rīgas jūra līcī.

Ārkārtējā situācija - tā ir situācija, kad naftas produktu noplūdes gadījumā cilvēki materiālās vērtības un apkārtējā vide tiek pakļauti vai var tikt pakļauti briesmām, un kas prasa ostas un ar to saistīto uzņēmumu darbinieku aktīvu rīcību, lai lokalizētu un likvidētu radušās briesmas.

DKC - darbības koordinācijas centrs, kurš tiek izveidots piesārņojuma 2. un 3. grupas gadījumā.

VVD - Valsts vides dienests.

KAD – Krasta apsardzes dienests.

MRCC RIGA - Jūras meklēšanas un glābšanas koordinācijas centrs.

4. Normatīvie akti, kas nodrošina darbības plāna izpildi

1) Ministru Kabineta 2008.gada 5.februāra noteikumi Nr.82 “Tipveida prasības, sagatavojot darbības plānu neparedzētiem piesārņojuma gadījumiem ostās, piestātnēs, piestātņu grupās un naftas vai ķīmisko vielu terminālos”;

- 2) Jūrlietu pārvaldes un jūras drošības likums 51. panta 6. un 8. daļa;
- 3) Salacgrīvas ostas noteikumi.

Jebkura plānā iesaistītās institūcijas vai personas, ja tās kādu apstākļu dēļ nevar turpināt veikt plānā paredzētās funkcijas, nekavējoties informē par to Salacgrīvas ostas pārvaldi. Salacgrīvas ostas kapteinis ir atbildīgs par attiecīgo izmaiņu izdarīšanu plānā.

Reizi gadā **Darbības koordinācijas centrs** caurskata plānu, lai pārlicinātos vai tas kopumā atbilst reālajai situācijai. Katru gadu līdz 30.decembrim ostas pārvalde rakstiski informē Valsts vides dienestu par izmaiņām plānā, tai skaitā par iegādāto tehniku vai aprīkojumu.

5. Plāna atrašanās vieta

Plānam ir sagatavots 5 eksemplāros, no kuriem pa vienam eksemplāriem atrodas sekojošās vietās:

- 1) Salacgrīvas ostas pārvaldē;
- 2) Limbažu novada domē;
- 3) Salacgrīvas apvienības pārvaldē;
- 4) Krasta apsardzes dienesta Jūras meklēšanas un glābšanas koordinācijas centrā (MRCC Riga);
- 5) Valsts vides dienestā.

6. Ostā pārkraujamo bīstamo kravu apraksts

Salacgrīvas ostā tiek nodrošināta kuģu apgāde ar dīzeļdegvielu (apm. 200 m³ mēnesī), kā arī naftu saturošo ūdeņu pieņemšana no kuģiem. Visas iepriekš minētās operācijas tiek nodrošinātas ar autotransportu. Kuivižu ostā kuģu apgāde ar dīzeļdegvielu nenotiek.

7. Iespējamās ārkārtējās situācijas riska novērtējums un tās gaitas scenāriji

Ārkārtējās situācijas ostā iedala trīs grupās:

I. Pirmās grupas ārkārtējā situācija

Salacgrīvas osta. Darbības plāns neparedzēta piesārņojuma gadījumā.

1. Naftas noplūde no piestātnes vai kuģa, kā rezultātā ostas ūdeņos nokļūst neliels daudzums – **mazāk par 10 kg** naftas produktu un labvēlīgu meteoroloģisko apstākļu dēļ piesārņojumu iespējams lokalizēt tā noplūdes tuvumā.
2. Neidentificēta avota radīts naftas (**mazāk par 10 kg**) piesārņojums ostas iekšējā akvatorijā.

Rīcība: piesārņojumu lokalizē tā konstatēšanas vietā, izmantojot polipropilena tauvu un savācēju.

Sekas : praktiski viss piesārņojums ir savācams un paliekošu seku nav.

II. Otrās grupas ārkārtējā situācija – pastāv risks piesārņojuma izplatībai ārpus priekšostas teritorijas.

1. Naftas noplūde no piestātnes vai kuģa, kuras rezultātā ostas akvatorijā nokļūst neliels daudzums (**mazāk kā 10 kg**) naftas produktu, bet nelabvēlīgu meteoroloģisko apstākļu dēļ pastāv briesmas piesārņojuma izplatībai ārpus ostas iekšējiem ūdeņiem.
2. Ievērojama daudzuma (**vairāk kā 10 kg**) naftas produktu noplūde, kas draud izplatīties ārpus ostas iekšējiem ūdeņiem.

Rīcība : noslēdz ostas izeju ar bonām vai norobežo ar bonām tieši piesārņojuma vietu un uzsāk piesārņojuma likvidācijas darbus. Tiek sasaukts Darbības Koordinācijas Centrs.

Sekas: var radīt nopietnas briesmas apkārtējiem uzņēmumiem un piesārņot ostu un Rīgas jūras līča piekrasti.

III. Trešās grupas ārkārtējās situācijas.

1. Kuģu sadursmes rezultātā notikusi naftas produktu noplūde.
2. Ugunsgrēks uz kuģa vai piestātnes, vai degvielas uzpildes vietā.

Rīcība: prasa nekavējoties sasaukt Darbības Koordinācijas Centru un iesaistīt visus iespējamus līdzekļus avārijas un tās radīto seku likvidēšanai.

Sekas: var būt nopietnas sekas apkārtējai videi ne tikai ostas rajonā, bet daudz plašākā mērogā. Iespējami cilvēku upuri un ievērojami materiālie zaudējumi.

Gadījumā, ja piesārņojumu nav izdevies lokalizēt ostas iekšējā akvatorijā, tālāko darbību nosaka ar MK 21.05.2010. rīkojumu Nr. 283 apstiprinātais “Nacionālais gatavības plāns naftas, bīstamo vai kaitīgo vielu piesārņojuma gadījumiem jūrā” (turpmāk – Nacionālais plāns).

8. Pienākumi un atbildība, sakaru un apziņošanas kārtība

Darbības Koordinācijas Centrs (DKC)

Otrās un trešās grupas ārkārtējās situācijas gadījumā tiek sasaukts Darbības Koordinācijas Centrs, kurš tiek izveidots Salacgrīvas ostas pārvaldes telpās, Salacgrīva, Ostas ielā 6.

DKC locekļu sastāvā ietilpst:

1. Ostas pārvaldnieks;
2. Ostas kapteinis;
3. VVD Vidzemes RVP Zvejas kontroles daļas vadītājs;
4. SIA “Salacgrīvas Nord Termināls” pārstāvis;
5. VUGD Salacgrīvas posteņa priekšnieks;
6. Krasta apsardzes dienesta (KAD) pārstāvis.

DKC vadītājs:

DKC vada ostas pārvaldnieks, bet viņa prombūtnes laikā cits DKC loceklis, kuru no sava vidus ieceļ klāt esošie DKC locekļi.

Galveno plānā iesaistīto organizāciju loma un atbildība:

Ostas pārvalde atbild par :

- 1) plāna realizāciju;
- 2) kuģu kustības drošību ostā;
- 3) kuģu izvešanu nepieciešamības gadījumā no ostas;
- 4) sākotnējo ārkārtējās situācijas klasifikāciju;
- 5) piesārņojuma likvidēšanas darbu vadību līdz DKC lēmumu pieņemšanai.

SIA "Salacgrīvas Nord Termināls" atbild par:

- 1) nepieciešamās tehnikas nodrošināšanu ārkārtējās situācijās pie piestātnes Nr.1, Nr.2, Nr.4, Nr.5 un Nr.6 (skat. Pielikums Nr.15).

A/S "Brīvais Vilnis" atbild par :

- 1) nepieciešamās tehnikas nodrošināšanu ārkārtējās situācijās pie piestātnes Nr.3 (skat. Pielikums Nr.13).

SIA "Lautus" atbild par:

- 1) vakuumcisternas nodrošināšanu avārijas situācijās naftas produktu savākšanai ostā (skat. Pielikums Nr.14).
- 2) savāktu naftas produktu utilizāciju.

DKC vadītāja pienākumi:

- 1) saņemot paziņojumu par ārkārtējo situāciju, nekavējoties ierodas ostas pārvaldes telpās un pārņem avārijas likvidēšanas darbu vadību;
- 2) analizē pienākošo informāciju un pieņem lēmumu par DKC sasaukšanas nepieciešamību vai aprobežojas ar koordinēšanu no vietas;
- 3) nozīmē komandieri darbu vadīšanai uz vietas;
- 4) nozīmē atbildīgo par visu darbību un apstākļu reģistrāciju DKC žurnālā;
- 5) nozīmē atbildīgo par atskaites sastādīšanu;
- 6) nozīmē atbildīgo personu, kas informē sabiedrību un uztur sakarus ar mēdiju pārstāvjiem;
- 7) saskaņo ar VVD avārijas seku likvidēšanas pasākumus, kas nav iekļauti plānā;
- 8) nepieciešamības gadījumā izsauc ātro medicīnisko palīdzību un policiju.

Ostas kapteina pienākumi:

- 1) nosaka kuģu kustības režīmu apdraudētajā rajonā un visā ostas akvatorijā;
- 2) konsultē DKC vadītāju par velkoņa efektīvākajiem paņēmieniem peldošo bonu izvilksnā;
- 3) vada velkoni "Brutus", ierobežojot ar peldošām bonām piesārņoto akvatorijas daļu;
- 4) saņem un apkopo informāciju par hidrometeoroloģiskajiem apstākļiem ostas rajonā.

VVD pārstāvja pienākumi:

- 1) konsultē DKC vadītāju par videi saudzīgu savākšanas tehnoloģiju izmantošanu;
- 2) saskaņo iepriekš plānā neparedzētu tehnoloģiju izmantošanu;
- 3) veic izmeklēšanu nezināma piesārņojuma gadījumā.

KAD pārstāvja pienākumi:

- 1) Organizē piesārņojuma seku likvidācijas darbus saskaņā ar Nacionālo plānu.

Pārējie DKC locekļi nodrošina to rīcībā esošo tehnisko līdzekļu saskaņotu pielietošanu.

9. Informēšanas kārtība par avārijas noplūdi, sakaru sistēma

Atbildība:

* ŠIS DOKUMENTS IR ELEKTRONISKI PARAKSTĪTS AR DROŠU ELEKTRONISKO PARAKSTU UN SATUR LAIKA ZĪMOGU

Salacgrīvas osta. Darbības plāns neparedzēta piesārņojuma gadījumā.

1. Kuģa kapteinis ir atbildīgs par ziņošanu, ja noplūde ir notikusi no kuģa.
Autocisternas vadītājs ir atbildīgs par ziņošanu, ja noplūde ir notikusi no autocisternas.
Kuģa kapteinis un autocisternas vadītājs ir atbildīgi par ziņošanu, ja noplūde ir notikusi degvielas uzpildes laikā.
2. Piestātnes īpašnieks (operators, nomnieks) ir atbildīgs par ziņošanu, ja noplūde ir notikusi no piestātnes vai uz šīs piestātnes vai tai pieguļošas teritorijas esošas degvielas uzpildes vienības, vai jebkura cita mehānisma. Ja kuģis ir pietauvots pie piestātnes, tad par ziņošanu ir atbildīgs gan kuģa kapteinis, gan piestātnes īpašnieks (operators, nomnieks).
3. Piestātņu īpašniekam (operatoram, nomniekam), kuģu kapteiņiem, kā arī jebkurai personai, redzot piesārņojumu ostas akvatorijā, par to nekavējoties jāziņo ostas kapteinim.

Par neziņošanu un avārijas slēpšanu iestājas atbildība saskaņā ar spēkā esošajiem normatīvajiem aktiem.

Ziņošanas veids:

Ziņas par ziņotāju. Ostas kapteinis pieņemot sākotnējo ziņojumu par piesārņojuma noplūdi, reģistrē ziņotāja vārdu, uzvārdu, organizāciju, kontaktātlruni. Pēc ziņojuma saņemšanas tiek veikta saņemtā ziņojuma pārbaude.

Saņemtā ziņojuma pārbaude. Ziņojumi par piesārņojuma gadījumiem, īpaši par tādiem, kas nav saistīti ar avārijām, parasti balstās uz vizuāliem novērojumiem, ko veikuši novērotāji krastā, ostā vai terminālī. Šādi ziņojumi pārsvarā ir nepilnīgi, un tie attiecībā uz ziņotāju un ziņojuma saturu jāizvērtē cik drīz vien iespējams.

Ostas kapteinis organizē ziņojuma pārbaudīšanu.

Sākotnējam ziņojumam par piesārņojumu, ko sniedz kuģa kapteinis, piestātnes īpašnieks vai jebkura persona, kas konstatējusi piesārņojumu, jāietver maksimāli iespējamā informācija par:

- 1) piesārņojuma avotu, vietu, cēloni, apjomu;
- 2) piesārņojumu radījušo vielu;
- 3) vai noplūde ir apturēta.

Precīzais ziņojums, ko sagatavo atbildīgās personas (ostas kapteinis, piestātnes operators) jāsaturo sekojošus datus:

- 1) noplūdes vieta un laiks;
- 2) piesārņojuma avots - termināls vai kuģa nosaukums;
- 3) cita piesārņojuma avota dati;
- 4) ostas akvatorijā noplūdušo naftas produktu veids un daudzums;
- 5) vai noplūde ir apturēta;
- 6) meteoroloģiskie apstākļi;
- 7) plankuma pārvietošanās;
- 8) avārijas vietā veiktie pasākumi;
- 9) kāda papildus palīdzība ir nepieciešama (ārsts, ūdenslīdējs vai cita).

Sakaru sistēma:

1. Izziņošanai tiek izmantoti mobilie sakari.
2. Sakari starp velkoni "Brutus" un DKC vadītāju vai kuģiem ostā pa UĪV 12. kanālu (16. kanāls izsaukumam) vai tālruni.
3. Steidzamās informēšanas shēma naftas produktu piesārņojuma gadījumā ostas akvatorijā norādīta Pielikumā Nr.1.

Nepieciešamo resursu piegādes kārtība un avārijas likvidācijā iesaistītā personāla piekļūšana avārijas vietai:

Salacgrīvas osta. Darbības plāns neparedzēta piesārņojuma gadījumā.

Avārijas seku likvidēšanā iesaistīto organizāciju, operatīvo dienestu un valsts kontroles institūciju ātrai un netraucētai nokļūšanai notikumu vietā ostas pārvalde nozīmē darbinieku, kurš sagaida un pavada, kā arī nodod informāciju operatīvo dienestu ierašanās brīdī.

DKC locekļu tālrunu numuri :

Organizācijas pārstāvis	Tālrunis
Ostas pārvaldnieks	29262429
Ostas kapteinis	26168869
VVD Vidzemes RVP Zvejas kontroles daļas vadītājs	29283994
SIA "Salacgrīvas Nord Termināls" direktors	29263417
VUGD Salacgrīvas postenis	64041101
SIA "Salacgrīvas Nord Termināls" pārstāvis	28383271
A/S "Brīvais Vilnis" pārstāvis	64000210, 29297312
KAD priekšnieks	67082061, 29184478
KAD Operatīvās nodaļas Vides pārvaldības speciālists.	67082052, 28317386

Jebkuras ārkārtas situācijas – tālrunis : 112

10. Atbildes pasākumi

Rīcība :

Konstatējot avārijas noplūdi vai saņemot ziņojumu par to:

Kuģa kapteinis

- 1) pārtrauc visas iekraušanas / izkraušanas operācijas;
- 2) ziņo ostas kapteinim un piestātnes operatoram;
- 3) veic avārijas likvidēšanas darbus saskaņā ar plānu.

Autocisternas vadītājs

- 1) pārtrauc visas degvielas uzpildīšanas vai atkritumu savākšanas operācijas;
- 2) ziņo ostas kapteinim un piestātnes operatoram;
- 3) veic avārijas likvidēšanas darbus saskaņā ar instrukciju autovadītājam.(skat. Pielikums Nr.7)

Piestātnes operators

- 1) nekavējoties aptur kuģu degvielas uzpildīšanas operācijas;
- 2) ziņo ostas kapteinim;
- 3) veic avārijas likvidēšanas darbus saskaņā ar plānu.

Ostas kapteinis

I kārtā

- 1) informē ostas pārvaldnieku;
- 2) informē piestātnes operatoru;

* ŠIS DOKUMENTS IR ELEKTRONISKI PARAKSTĪTS AR DROŠU ELEKTRONISKO PARAKSTU UN SATUR LAIKA ZĪMOGU

Salacgrīvas osta. Darbības plāns neparedzēta piesārņojuma gadījumā.

3) informē VVD ;

4) ja nepieciešams, veic pasākumus, lai nodrošinātu kuģu izvešanu no ostas iekšējiem ūdeņiem.

II kārtā

1) sagatavo precīzu ziņojumu;

2) otrās un trešās grupas ārkārtējās situācijas gadījumā sasauc DKC locekļus;

3) organizē ostas izejas noslēgšanu ar bonām vai polipropilena tauvu;

4) koordinē piesārņojuma likvidēšanas darbus līdz ostas pārvaldnieks pārņem darbu vadību;

5) katru darbību reģistrē kuģa žurnālā vai ostas dežūržurnālā.

11. Naftas un citu bīstamo vielu avārijas noplūdes seku likvidācija

Naftas avārijas noplūdes seku likvidācijā prioritāte tiek piešķirta naftas produktu mehāniskai savākšanai:

1) norobežojot piesārņojuma tālāku izplatīšanos ar bonām un uzsākot tā savākšanu ar savācējiem vai skimmeru. Darbus veic ar velkoni "Brutus", iesaistīti - kapteinis un mehāniķis. Darbos piesaista piestātnes operatoru un kuģa apkalpi, un citus ostas pārvaldes darbiniekus, kuri izpilda ostas pārvaldnieka rīkojumus.

2) izmantojot naftas produktus absorbējošus polimērus. Darbus veic ar velkoni "Brutus", kapteinis un mehāniķis. Darbos piesaista piestātnes operatora darbiniekus un citus ostas pārvaldes darbiniekus, kuri izpilda ostas pārvaldnieka rīkojumus

Savākšanas darbi jāuzsāk pēc iespējas ātrāk, veicot atbilstošus pasākumus.

Liela mēroga naftas piesārņojuma gadījumā nekavējoties jānoslēdz ar bonām ostas izeja, neļaujot piesārņojumam izkļūt no ostas.

Aizliegta naftas produktu apstrāde ar ķīmiskām vielām, kas veicina to sadalīšanos vai nogrimšanu.

Savāktos naftas produktus SIA "Lautus" aiztransportē utilizācijai.

12. Iepriekš noteiktie tehniskie līdzekļi avārijas noplūdes likvidēšanai

Lai koncentrētu naftas piesārņojumu, un, lai izvairītos no piekrastes zonas piesārņojuma, tā lokalizēšanai izmanto bonas.

Salacgrīvas ostas pārvaldes rīcībā esošās bonas:

1) Troilbonas GP 900 ASTM - 160 m ,

Piesārņojuma likvidācijai Salacgrīvas un Kuivižu ostā aprīkojums:

Salacgrīvas ostas pārvaldes rīcībā :

1) LAMOR mini skimmers ar aprīkojumu;

2) LAMOR krasta akmeņu tīrītājs ar aprīkojumu;

3) peldošs absorbents CA 30 L-, pietiekošs daudzums 0,5 m³ naftas produktu absorbēšanai.

SIA "Lautus" rīcībā ir:

1) autocisterna MAN TGS 26.400, GN-9191;

2) autocisterna VOLVO - KJ-5818;

3) autocisterna VOLVO - KU-9679;

4) norobežojošās bonas SPCE SR 1210 – 150 m;

5) absorbentu loksnes SPC50 ar jaudu 329 l – 50 gb;

6) absorbējošās granulas (noplūdei krastā) "Lingo Dray" – 20 kg.

SIA "Salacgrīvas Nord termināls" rīcībā ir:

* ŠIS DOKUMENTS IR ELEKTRONISKI PARAKSTĪTS AR DROŠU ELEKTRONISKO PARAKSTU UN SATUR LAIKA ZĪMOGU

Salacgrīvas osta. Darbības plāns neparedzēta piesārņojuma gadījumā.

- 1) frontālais iekrāvējs VOLVO-120;
- 2) FUCHS MHL 380 D;
- 3) frontālais iekrāvējs Liebherr L 556;
- 4) FUCHS MHL 390 F.

13. Teorētiskās un praktiskās mācības

Teorētiskās un praktiskās mācības notiek reizi gadā pēc plānotā naftas avāriju seku likvidācijas mācību grafika, pieaicinot VVD pārstāvi. Mācībās praksē pārbauda izziņošanas shēmas darbību, tehnisko līdzekļu gatavību, to piegādes kārtību, kā arī pilnveido tehniskās iemaņas. Mācības beidzot tiek analizētas darbības un izdarīti nepieciešamie secinājumi un grozījumi plānā.

14. Riska pakāpes aprēķins naftas produktu pārkraušanas laikā

Veicot kuģu apgādi ar dīzeļdegvielu, darbi notiek no autocisternām pie pietātnēm. Degvielas sūkņa jauda ir 30 t/st ~ 27000 l/s. Sūkņa apstādināšanas laiks ar tālvadības pulti (T) – 2 s. Krasta cauruļvada diametrs 50 mm, garums līdz 30 m.

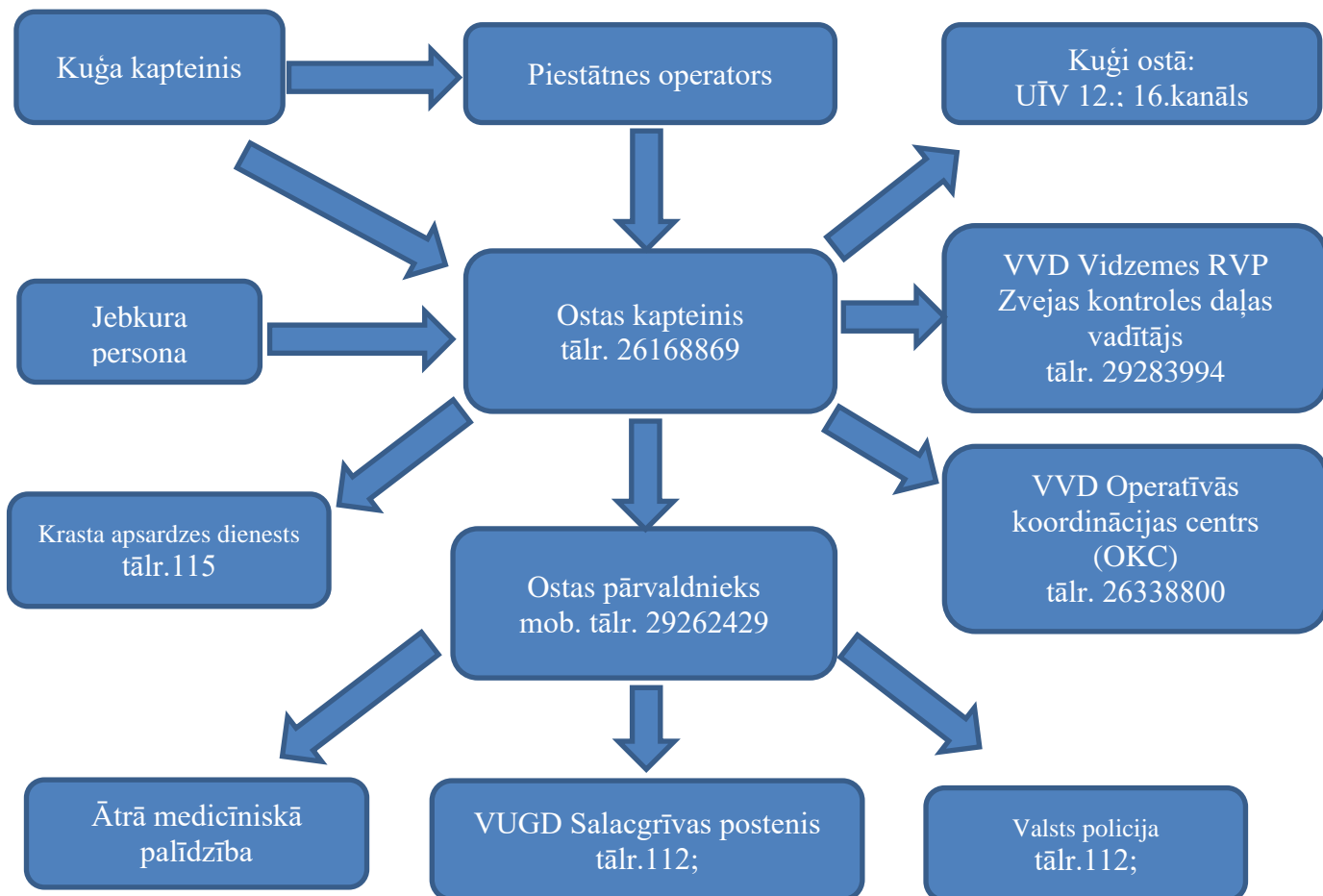
$$V = J_{\text{sūkņa}} \times T + \pi R^2 \times L \text{ (cauruļvada bojājuma gadījumā)}$$

Dīzeļdegvielas noplūdes apjoms cauruļvada bojājumu gadījumā līdz sūkņa apstādināšanai var būt **73,8 litri**.

15. Pielikumi

1. Apziņošanas shēma.
2. Izraksts no “Salacgrīvas ostas noteikumi” par vides aizsardzību.
3. Salacgrīvas ostas pārvaldes rīcībā esošā aprīkojuma saraksts.
4. Ostā izplūdušās naftas savākšanas shēma.
5. Kuivižu ostā izplūdušās naftas savākšanas shēma.
6. Ar naftas produktiem piesārņotās ūdens virsmas vizuālā piesārņojuma pakāpes noteikšana.
7. Instrukcija kuģu degvielas uzpildei no autotransporta.
8. Velkoņa “Brutus” kuģošanas spēju apliecības kopija.
9. LAMOR miniskimmera un peristaltiskā sūkņa tehniskie dati.
10. LAMOR spēka agregāta tehniskie dati.
11. LAMOR akmeņu tīrītāja tehniskie dati.
12. Troilbonu tehniskie dati.
13. A/S “Brīvais Vilnis” ārkārtējās situācijās izmantojamo agregātu tehniskie dati.
14. SIA “Lautus” ārkārtējās situācijās izmantojamo agregātu tehniskie dati.
15. SIA “Salacgrīvas Nord Termināls” ārkārtējās situācijās izmantojamo agregātu tehniskie dati.
16. MRCC kontaktinformācija.

16.1. Apziņošanas shēma



Par jebkuru jūras incidentu vai negadījumu ostā vai ostas reidā informēt Krasta apsardzes dienestu izmantojot šī Plāna 13.pielikumā noteiktos sakaru līdzekļus

16.2. Izraksts no saistošajiem noteikumiem Nr.22 “Salacgrīvas ostas noteikumi” par vides aizsardzību. (Pašlaik spēkā esoša redakcija. Pēc jauno noteikumu apstiprināšanas šis pielikums tiks piemērots jaunajai redakcijai)

XII. Vides aizsardzība

125. Visi kuģi, kā arī visas juridiskās un fiziskās personas, kas darbojas vai atrodas ostā, ievēro 1973. gada, ar 1978. gada labojumiem, Starptautisko konvenciju par piesārņojuma novēršanu no kuģiem (MARPOL) un 1992. gada Konvenciju par Baltijas Jūras reģiona jūras vides aizsardzību (Helsinki konvencija), kā arī citu starptautisko un nacionālo normatīvo aktu prasības vides aizsardzības jomā.
126. Kuģa kapteinis pēc kuģa ienākšanas ostā iesniedz ostas Kapteiņa dienestā kuģa atkritumu deklarāciju.
127. Pirms izešanas jūrā kuģi ostas pieņemšanas iekārtās nodod:
 - 127.1. visus uz kuģa radītos atkritumus;
 - 127.2. visus kravas pārpalikumus no kravas tilpnēm, kas pēc kravas izkraušanas paliek pāri un ir jāaizvāc saskaņā ar MARPOL 73/78 prasībām, ieskaitot kravas pārsegumus, balstus, paliktņus, apšuvuma un iesaiņojuma materiālus, saplāksni, papīru, kartonu, stieplu un lenšu stiegrojumus.
128. Pirms ostas atstāšanas, uz kuģa atstāto kuģa radīto atkritumu un piesārņoto ūdeņu daudzums nedrīkst pārsniegt 25% no kuģa atkritumu uzkrāšanas tilpņu vai konteineru ietilpības.
129. Kuģus, kuri ir iesaistīti regulārā satiksmē un bieži un regulāri piestāj ostās, ostas pārvalde pēc saskaņošanas ar Valsts vides dienestu var atbrīvot no šo noteikumu 127.1. apakšpunktā minēto prasību izpildes, nodrošināta šo kuģu radīto atkritumu nodošana un obligāto maksu samaksa ostās, kuras atrodas kuģa maršrutā. Lai kuģi atbrīvotu no šo noteikumu 127.1. apakšpunktā minēto prasību izpildes, kuģa kapteinis ostas pārvaldē iesniedz iesniegumu, kurā norādīts:
 - 129.1. osta, kurā kuģis regulāri nodod atkritumus;
 - 129.2. cik bieži kuģis ienāk šo noteikumu 129.1. apakšpunktā noteiktajā ostā;
 - 129.3. reisu ilgums;
 - 129.4. atkritumu uzkrāšanas tilpņu vai konteineru ietilpība.
130. Kuģu atkritumus sašķiro atbilstoši Valdības plānam darbībām ar atkritumiem.
131. Piestātnes apgādā ar atkritumu konteineriem vismaz triju veidu atkritumiem- sausajiem, pārtikas un plastmasas. Atkritumu konteinerus var izveidot kopēji vairākām piestātnēm. Visus atkritumu konteinerus marķē ar uzrakstiem latviešu un angļu valodā.
132. Ostas akvatorijā ir aizliegts izsūkņēt aiz borta sateču ūdeņus no mašīntelpas, kā arī visus citus naftu saturošus maisījumus. Atsūkņēšanas sistēmu vārsti, ienākot ostā un izejot no ostas ir noplombēti. Aizliegts izgāzt aiz borta ūdeņus, kas rodas mazgājot klāju, kravas tilpnes, kā arī notekūdeņus, un izmest aiz borta jebkādu atkritumus.
133. Ostā uz kuģiem ir atļauts lietot tikai tās tualetes, kurām ir slēgtas vai bioloģiskās attīrīšanas sistēmas. Ja tādu nav, tualetes ir aizslēgtas un noplombētas.
134. Pirms iebraukšanas Salacgrīvas ostā, kuģa kapteinis ziņo ostas kapteinim par jebkuru viņam zināmo naftas, naftas maisījumu vai citu kaitīgu vielu izplūdi Latvijas ūdeņos.
135. Kuģu un cita transporta apgāde ar naftu saturošiem produktiem ostas teritorijā ir atļauta tikai tad, ja komercsabiedrība, kas veic kuģu apgādi ar naftu saturošām vielām, ir noslēgusi līgumu

ar ostas pārvaldi par šo darbu veikšanu. Vienlaicīgi komercsabiedrība iesniedz ostas pārvaldē Latvijas Republikas normatīvo aktu noteiktā kārtībā saskaņotu avārijas seku likvidācijas plānu.

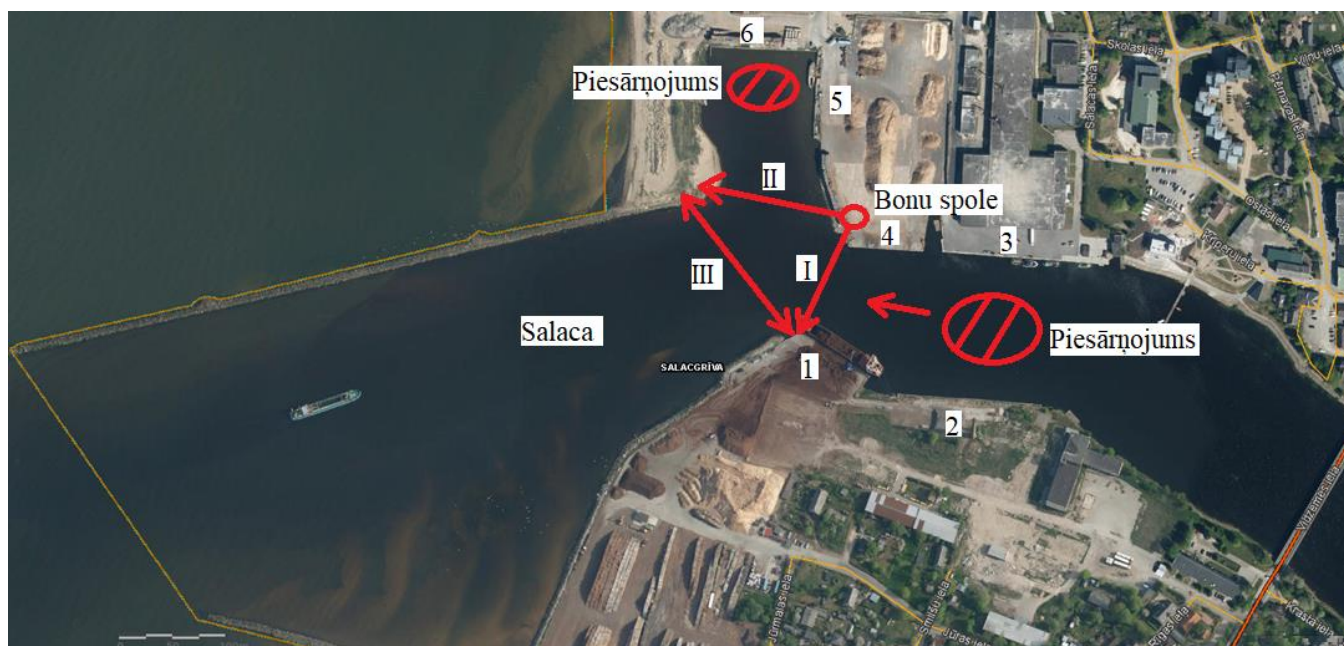
136. Kuģa kapteinis vai cita persona, kas konstatējusi piesārņojumu vai tā draudus, nekavējoties par to ziņo aģentējošai firmai un ostas Kapteiņa dienestam, kurš turpmākās darbības veic atbilstoši ostas avāriju seku likvidācijas plānam.
137. Ostas akvatorijā ūdens virsmas attīrīšanai no naftas piesārņojuma ir aizliegts izmantot preparātus, kas izšķīdina vai nogremdē peldošo naftu vai tās produktus.
138. Salacgrīvas ostā ir aizliegts ienākt kuģiem ar kravu, kas satur radioaktīvās vielas (saskaņā ar starptautiskā jūras bīstamo kravu – IMDG kodeksa bīstamo vielu klasifikāciju – 7. bīstamības klase).
139. Ostā nedrīkst iekraut atkritumus un citas vielas izgāšanai jūrā Latvijas ūdeņos vai ārpus tiem. Ierobežojums neattiecas uz tiem gadījumiem, kad attiecīgas darbības tiek veiktas saskaņā ar Latvijas Republikas normatīvajos aktos noteikto kārtību.
140. Zaudējumus, kas radušies kaitīgo vielu izplūdes gadījumā no kuģa, sedz kuģa īpašnieks vai fraktētājs atbilstoši Latvijas Republikas normatīvo aktu prasībām.
141. Par vides aizsardzības noteikumu neievērošanu uz piestātnēm atbild piestātnes īpašnieks vai operators.
142. Par kravas nokrišanu ūdenī vai uz piestātnes kraušanas operācijas laikā ir atbildīgi kravu operāciju veicēji. Nokritušo kravu savāc kravas operāciju veicējs. Ja krava nokritusi no kuģa klāja pēc kravas operāciju veikšanas, par tās savākšanu ir atbildīgs kuģa kapteinis.

Pielikums Nr.3

16.3. Salacgrīvas ostas pārvaldes rīcībā esošā aprīkojuma saraksts.

N.p.k.	Mērvien.	Nosaukums	Parametri
1.	160 m	Troilbonas GP900 ASTM	6x25 m + 1x10 m
2.	1	Troilbonu vinča	3.0 x 2.0 x 2.22 m
3.	1	Vinčas pārklājs	3.0 x 2.0 x 2.22 m
4.	2	Troilbonu tauvas gals	(piemontēts pie bonām)
5.	2	Tauvas ritulis piestiprināts pie tauvas galiem	Ø 12 x 20
6.	2	Bojas	60 l
7.	4	Ķēžu savienojumi (šēkeles)	2x½” + 2x 5/8”
8.	2	Āķis	10 mm
9.	1	Mini skimeris	
10.	1	Akmeņu tīrītājs	
11.	1	Akmeņu ķērājs	
12.	4	Hidrauliskās šļūtenes	4 x 15 m
13.	3	Naftas atsūkņēšanas šļūtenes	2 x 5 m + 1 x 10 m
14.	1	Tipa Depa Elro sūknis	
15.	1	Dīzeļmotors	

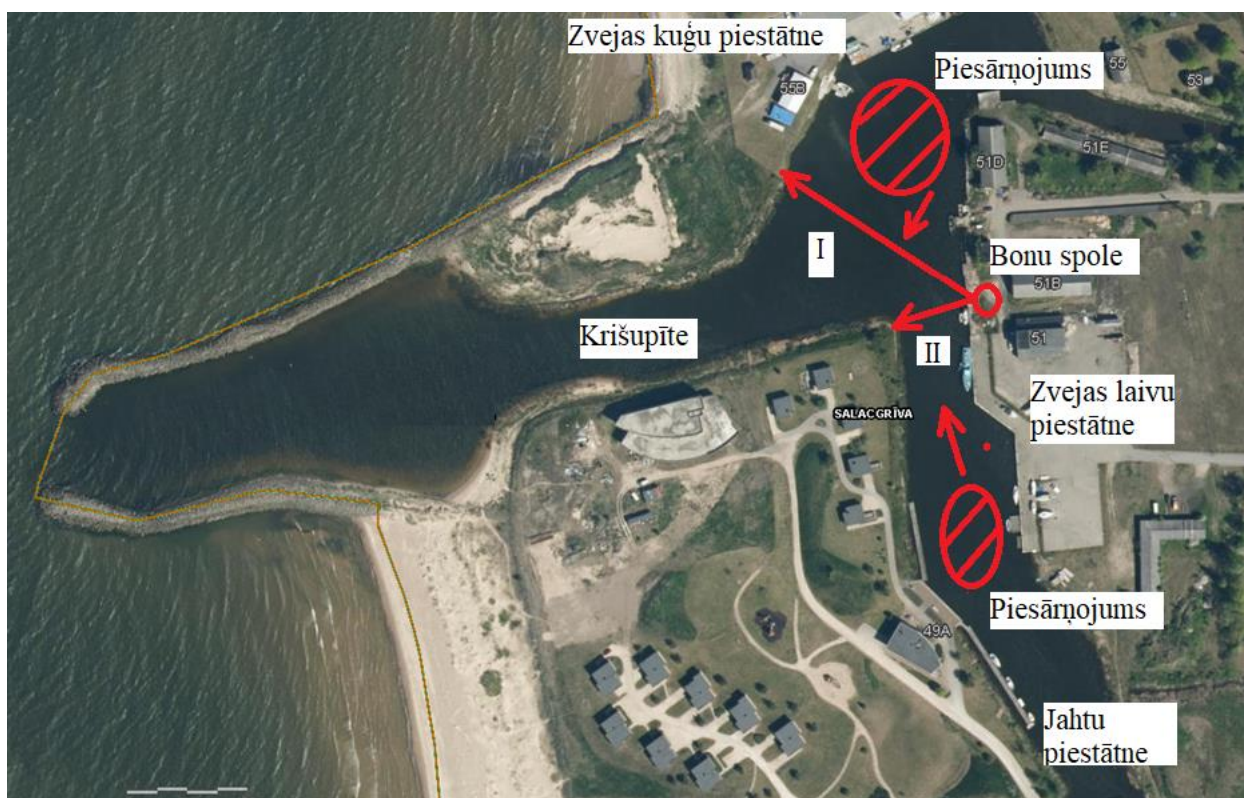
16.4. Salacgrīvas ostā izplūdušās naftas savākšanas shēma



Piest. Nr.	Garums (m)	Atļautā iegrime (m)	Piestātnes operators	Telefons
1	78	5.6	SIA "Salacgrīvas Nord Termināls"	+371 29263417
2	145	3.5	Salacgrīvas ostas pārvalde	+371 640 71111
3	128.6	3,2	A/s "Brīvais vilnis"	+371 640 00210
4	70	5.6	SIA "Salacgrīvas Nord Termināls"	+371 29263417
5	81.5	4.6	SIA "Salacgrīvas Nord Termināls"	+371 29263417
6	100.8	4.5	SIA "Salacgrīvas Nord Termināls"	+371 29263417

I, II un III - bonu izvilkšanas virzieni atkarībā no piesārņojuma rajona

16.5. Kuivižu ostā izplūdušās naftas savākšanas shēma



I un II - bonu izvilkšanas virzieni atkarībā no piesārņojuma rajona

16.6. Ar naftas produktiem piesārņotās ūdens virsmas vizuālā piesārņojuma pakāpes noteikšana.*

Novērošanas datums _____

Novērošanas laiks _____

Vieta (koordinātes, piestātne u.c.) _____

Piesārņojuma apjoma noteikšana izmantojot naftas produktu slāņa izskata attiecību pret piesārņojuma slāņa biezumu

Kods*	Naftas produktu piesārņojuma izskats uz ūdens virsmas	Slāņa biezums ($\mu\text{m}=\text{m}^3/\text{km}^2$)	Konstatētā piesārņojuma platība (km^2)	Naftas produktu daudzums (m^3)
1	Ūdens virsma sudraboti pelēka bez izteiktām krāsainības pazīmēm	0,04 līdz 0,30		
2	Naftas produktu plankums atspīd varavīksnes krāsās	0,30 līdz 5,0		
3	Naftas produktu plankums zilā vai metāliskā krāsā	5,0 līdz 50		
4	Naftas produktu plankums brūnā krāsā ar atsevišķiem melniem piesārņojuma plankumiem, ūdenim viļņojoties nepārtrūkst	50 līdz 200		
5	Ūdens virsma pārklāta ar biezu, tumši brūnu, melnu naftas produktu kārtu, labi saredzama, ūdenim viļņojoties	Vairāk kā 200		
			Kopā (m^3):	
			Blīvums (kg/m^3):	
			Daudzums (kg):	

* BAOAC kods

Novērojumu veica _____

16.7. Instrukcija kuģu degvielas uzpildei no autotransporta.

I Pirms uzpildes.

1. Autovadītājam jāapskata piestātne un vieta, kur novietosies šļūtene, pārliecinoties, lai tur nebūtu asu priekšmetu, kas varētu bojāt šļūteni.
2. Jāpārbauda vieta uz kuģa, kur novietosies šļūtene, pārliecinoties, lai tur nebūtu traucējoši priekšmeti.
3. Jāpārbauda, vai uz kuģa borta, pie kura notiks degvielas uzpilde, ir aizvērtas špigates.
4. Autovadītājam rīcībā ir jābūt absorbentam, paliktņiem un absorbējošām lupatām.
5. Jāvienojas ar kuģa apkalpi par maksimālo degvielas padeves spiedienu.
6. Jāpaziņo par gatavību uzpildei atbildīgajām personām uz kuģa – vecākajam mehāniķim un kapteinim.

II Uzpilde.

1. Uzpildes šļūtenei jābūt labā tehniskā stāvoklī.
2. Autovadītājam jāpārbauda šļūtenes savienojums ar kuģa degvielas uzņemšanas pieslēgumu.
3. Pēc kuģa apkalpes gatavības apstiprinājuma degvielas uzņemšanai, jāsāk degvielas padeve ar minimālo spiedienu.
4. Pārliecinoties par to, ka nav sūču vai šļūtenes plīsumu, un saņemot apkalpes piekrišanu, spiediens jāpalielina līdz iepriekš norunātajam.
5. Pabeidzot uzpildi, atvienojot šļūteni, vadītājs pārbauda vārstu noslēgšanos un nodrošina drošu šļūtenes saritināšanu, neizraisot degvielas noplūdes.

16.8. Velkoņa BRUTUS Kuģošanas spējas apliecības kopija

KSA-2



LATVIJAS JŪRAS ADMINISTRĀCIJA
KUĢOŠANAS DROŠĪBAS INSPEKCIJA

KUĢOŠANAS SPĒJAS APLIECĪBA (Ar Pielikumu)

	Kuģa vārds	<u>BRUTUS</u>		
Pieraksta osta	<u>Rīga</u>	Kuģa tips	<u>velkonis</u>	
Bruto tilpība	<u>21</u>	Pazīšanās signāls	<u>YL2312</u>	
SJO numurs	<u>---</u>	LKR numurs	<u>0368</u>	

Kuģis ir pārbaudīts saskaņā ar Latvijas Republikā spēkā esošajiem noteikumiem un atzīts par derīgu kuģošanai

Salacgrīvas ostas akvatorijā

Papildnosacījumi: Kuģošana atļauta pie viļņu augstuma ne lielāka par $h3\%=2m$,

Maksimāli pieļaujama cilvēku skaits uz kuģa 3

Apliecība derīga līdz 2025. gada 01. septembrim
ar nosacījumu, ka tā tiek ikgadēji apstiprināta un Pielikumā uzrādītās konstrukcijas, mehānismi un aprīkojums ir derīgā stāvoklī un ir spēkā Pielikumā noteiktās apliecības un dokumenti.



Z.V. Vieta Rīga Datums 2020. gada 4. septembris

Nr. 20.0204.06

A. Ošs
Pilnvarotās personas paraksts, uzvārds

16.9. LAMOR miniskimmera un peristaltiskā sūkņa tehniskie dati.

Technical Specification - Skimmer Head

Frame:	Fabrication of fiberglass
Buoyancy:	Fabrication of fiberglass
Float supports:	Stainless steel, adjustable
Brush base:	Polyethylene
Stiff bristle:	Polypropylene
Brush scraper:	Stainless steel
Number of brush discs:	3 pcs
Brush disc:	Ø 550 mm
Brush disc speed:	0-20 rpm
Drive motor brush disc:	Danfoss OMP 160
Oil guiding plates:	Fabrication of fiber glass
Propeller:	Ø 300
Drive motor propeller:	Danfoss OMM 8
Propeller frame:	Stainless steel

Dimensions

Skimmer head without / with floats and oil guide plates

Length:	1150 mm / 1800 mm
Width:	600 mm / 1800 mm
Height:	660 mm
Weight:	approx. 65kg

Peristaltic Pump

Technical specification

Framework:	Harness: aluminium
	Handles: stainless steel
Pump type:	Depa-Elro.
Pump capacity:	Capacity 20 m ³ /h/3 bar.
Hydraulic motor	Danfoss OMP 25.

16.10. LAMOR spēka agregāta tehniskie dati.

TECHNICAL INFORMATION

Hydraulic tank:	Volume: approx. 30 l Return filter type UFI
Engine:	Ruggerini MD 191, 2-cylinder diesel, air-cooling Power 11,4 kW/3000 r/min Fuel tank approx. 5 l Electric start/Generator Battery 12 V, 33 Ah
Hydraulic pump:	TKT 11-D Q = 30 l/min p = 200 bar
Hydraulic controls:	DANFOSS PVG 32 X 2 Q = 10 l/min – 25 l/min p = 200 bar
Hydraulic couplings:	TEMA 3500 TEMA 5000
Measurements:	Width: 520 mm Length: 900 mm Height: 720 mm Dry weight: approx. 86 kg

16.11. LAMOR akmeņu tīrītāja tehniskie dati.

Technical Data

RECOVERY CAPACITY	2 - 20 m ³ /h
ROTATION MOTOR	Danfoss OML 32
HYDRAULIC OIL FLOW	Max. 1.2 l/min
HYDRAULIC PRESSURE	Max. 100 bar
BRUSH	150 PP/PE
FRAME	AISI 315
SUCTION PIPE	AMg
WEIGHT	6 kg
WIDTH	400 mm (including handles)
LENGTH	1500 mm
HEIGHT	300 mm
HOSE CONNECTOR	2" camlock female (on frame)
EQUIPMENT NEEDED FOR ROCK CLEANER	Suction pump, hydraulic power unit

16.12.Troilbonu tehniskie dati.

Technical data:

Overall width	Freeboard	Draught	Weight per metre	Standard section lengths	Strength of boom wall and joints
GP900 0.90 m	0.30 m	0.60 m	4.50 kg	5 or 15 m	6 tonnes

TECHNICAL SPECIFICATION - BOOMWALL FABRIC-

TECHNICAL SPECIFICATION

QUALITY TUROPLAN 650 OIL RESISTANT

BASE FABRIC	POLYESTER 1100 DTEX, WT APPX 130 G/M2 SPECIAL CONTEXTURE WITH EXTRA HIGH TEAR STR.
COATING	PVC/NITRILE ON BOTH SIDES
TOTAL-WEIGHT	APPX. 650 +- 30 G/M2
TENSILE STR	WARP APPX 1800 N/50MM WEFT ,, 1500 N/50MM
TEAR STR (SCHENKEL MET.)	WARP APPX. 700N WEFT APPX. 550N
TEMP RESIST	+ 70 D G / - 35 D G
ADHESION	APPX 100 N/50 MM
LIGHT RESIST	7/8

16.13.Krasta apsardzes dienests



Nacionālie bruņotie spēki

National Armed Forces of the Republic of Latvia

JŪRAS SPĒKU
KRASTA APSARDZES DIENESTS

LATVIAN NAVY COAST GUARD

Meldru iela 5a, Rīga, LV-1015, Latvia, phone +371 67082061,+371 67082050, fax +371 67353215, www.mil.lv

Maritime Rescue Co-ordination Centre Riga, Latvia

(MRCC Riga)

Contact details:

Postal address: Maritime Rescue Co-ordination Centre, Meldru iela 5a, Rīga, LV-1015, Latvia

phone: +371 **67323103 (emergency)**

phone: +371 67082070

phone: +371 29476101

phone: +371 67082064 (MAS, ISPS)

fax: +371 67320100

Inmarsat-C: 580 427502310 (MRCC, MAS, ISPS)

Inmarsat RescueNet registered user

In the COSPAS-SARSAT system MRCC Riga is **SPOC Latvia**

E-Mail address: sar@mrcc.lv (MRCC)

isps1@mrcc.lv (MAS, ISPS)

<http://www.mrcc.lv>

Radio communication: radiotelephony / DSC:

MRCC Riga maintains constant watch on 2182 kHz and VHF Ch 16 - station name **RIGA RESCUE RADIO**. DSC selective call number **002750100** on 2187,5 kHz and VHF Ch 70.

*MRCC Riga is co-located with "Riga Rescue Radio".